

Cos'è DialogServer

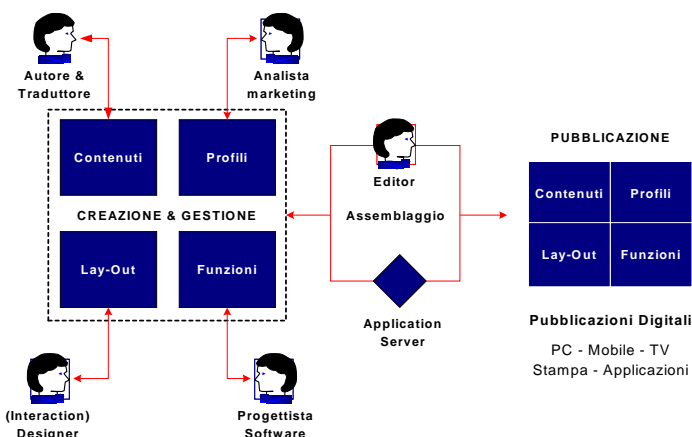
Tridion DialogServer è un ambiente completo di Web Content Management, basato sullo standard XML (Extensible Markup Language), che consente di strutturare e controllare efficientemente tutti i processi aziendali di creazione, assemblaggio, presentazione e gestione di contenuti.

Grazie ad un'architettura XML nativa e ad un'architettura software a componenti (COM+/J2EE), **DialogServer** garantisce una facile integrazione con i sistemi informativi e le eventuali soluzioni di e-business preesistenti in azienda, quali applicazioni ERP e CRM e gli application server più sofisticati. Il sistema si rivolge a tutte quelle organizzazioni che devono sviluppare e mantenere grandi moli d'informazioni on-line garantendo:

- la gestione ottimale di tutti i siti Web sotto il proprio controllo,
- la localizzazione dei contenuti e del design dei siti,
- la consistenza del brand su tutti i siti interessati tramite la funzionalità di "blue-printing",
- la pubblicazione dei contenuti verso una molteplicità pressoché illimitata di canali e dispositivi d'accesso (PC, PDA, TV, periferiche WAP, stampa, ecc.),
- la personalizzazione dei contenuti sul profilo degli utenti.

Grazie ad un'architettura modulare e pacchettizzata, **DialogServer** consente lo sviluppo di soluzioni complesse di Web Content Management (WCM) in tempi veloci. I tempi medi d'implementazione di soluzioni WCM tipiche sono, infatti, di meno di 12 settimane.

Gestione contenuti a "building blocks"

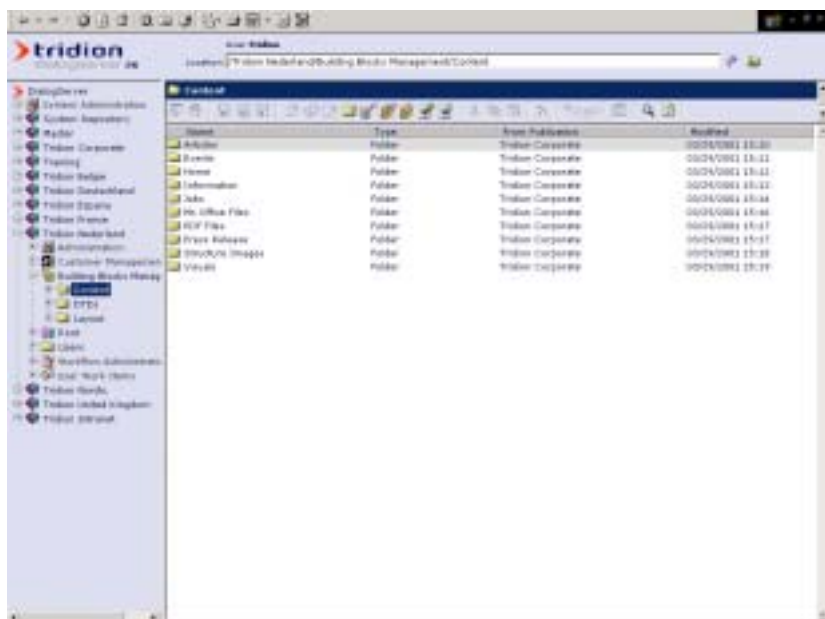


Funzionalità

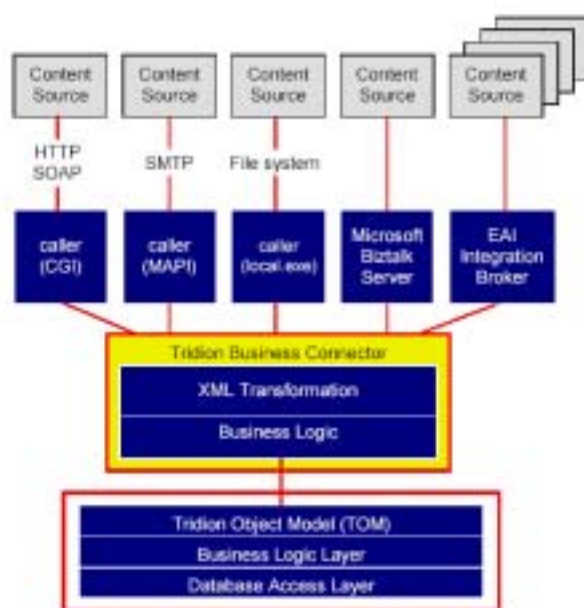
In particolare, **DialogServer** utilizza la potenza e le caratteristiche di XML per fornire funzionalità avanzate di gestione di contenuti nelle seguenti quattro aree:

- gestione completa del ciclo di vita di contenuti informativi (XML e non):
 - permette anche a utenti non tecnici di gestire con facilità contenuti in formato XML,
 - fornisce funzionalità di collaborazione e suddivisione dei compiti efficienti e robuste,
 - permette il riuso modulare di blocchi di contenuti XML in diverse pubblicazioni on-line,
 - si interfaccia agevolmente con applicazioni aziendali già esistenti;
- gestione del "blueprint":
 - gestione multi-lingua dei contenuti
 - garanzia della consistenza globale del "brand" su siti multipli
 - tutti gli strumenti per la localizzazione dei contenuti Web
 - rapida messa in esercizio di siti Web multipli localizzati
- fornitura di contenuti personalizzati:
 - cattura e memorizza le preferenze e gli interessi degli utilizzatori delle informazioni on-line
 - permette la definizione di profili utente e di gruppi "target"
 - crea regole di business per facilitare la fornitura di contenuti personalizzati
 - consente l'integrazione con applicazioni CRM esistenti di terze parti
- pubblicazione multi-canale:
 - facilita il riuso e l'assemblaggio modulare di componenti informativi diversi (contenuti, blocchi di codice software, informazioni di lay-out, profili utente, ecc.)

- permette a contenuti di tipo diverso di essere rappresentati con lay-out di tipo diverso
- consente a utilizzatori non tecnici di pubblicare con facilità contenuti destinati a canali di accesso diversi, e a dispositivi ed applicazioni diverse.



Interfaccia nativa di gestione Web-based



Integrazione con sistemi legacy tramite "Business Connectors"

Requisiti di sistema

Piattaforme supportate:

| Management System | | | |
|-------------------|-----------------|------------|----------|
| Sistema operativo | Browser | Web Server | Database |
| Windows 2000 SP1 | IE5.0 and IE5.5 | IIS 5 | MS SQL 7 |

| Presentation System | | | |
|---------------------|----------------------------|----------------------------|-----------------|
| Sistema operativo | Web Server | Servlet engine | Database |
| Windows NT SP4 | IIS4 (NT option pack 4) | ASP | Oracle / MS SQL |
| Windows 2000 SP1 | IIS5 | ASP | Oracle / MS SQL |
| Windows NT SP4 | iPlanet SP2 (or higher SP) | iPlanet SP2 (or higher SP) | Oracle / MS SQL |
| Windows 2000 SP1 | IIS 5 | Jrun 3.0 | Oracle / MS SQL |
| Sun Solaris 8 | iPlanet SP2 (or higher SP) | iPlanet SP2 (or higher SP) | Oracle |
| Sun Solaris 8 | Apache 1.3.12 | TomCat 3.2.1 | Oracle |
| Linux Red 6.1 | Apache 1.3.12 | TomCat 3.2.1 | Oracle |

Requisiti Hardware:

| Management System (configurazione minima, max. 20 utenti concorrenti) | |
|---|--|
| CPU | 2x 500 Mhz Pentium III (or more) |
| Memoria | Iniziare con 1 Gb, aggiungere 16 Mb per utente concorrente |
| Hard disk | 2 Gb + storage richiesto dal Database |

| Presentation System (Intel, configurazione minima, scalabile in funzione del carico) | |
|--|--|
| CPU | 2x 500 Mhz Pentium III (o maggiore) |
| Memoria | Iniziare con 1 Gb (upgradabile a 5 Gb) |
| Hard disk | 2 Gb + storage richiesto dal Database |

| Presentation System (Sun Sparc, configurazione minima, scalabile in funzione del carico) | |
|--|---|
| CPU | 480-Mhz UltraSPARCTM-II (4Mb - Ecache memory) |
| Sistema | Enterprise 450 |
| Memoria | Iniziare con 1 Gb (upgradabile a 5 Gb) |
| Hard disk | 2 Gb + storage richiesto dal Database |